

פרוטוקול מישיבת מליאת המועצה (8/23)

שהתקיימה ביום 31/08/2023

נוכחים: דני עברי (יו"ר, ראש המועצה), אחמד עלי סואעד (ס. ראש המועצה, סלאמה), אסף אברהמי (גילון), יהודית אוליקר (יובלים), דן בבלי (חרשים), אמיר בשן (הר חלוץ), רונן גל (מעלה צביה), אבי גרובסקי (הררית), ערן הספל (אבטליון), אורה זיגלמן (עצמון), משה'לה זילברשטיין (מנוף), גל חכים (צורית), רותי יהודה (שורשים), אביתר לוי (מורן), מיקי מלך (מצפה אבי"ב), יהודית סלע (קורנית), אראל עוזיאל (יודפת), אילת פאר (יעד), דפנה שני אופק (פלך).

חסרים: מוני בוחניק (שכניה), אמיר בורשטיין (כמון), חני בן שימול (אשחר), אורן ג'וליאן (לבון), דיאב יונס דיאב (דמיידה), רפי דיין (מורשת), ליאור דינרמן (אשבל), תמר ויינר (חובל), דודו מנור (טל-אל), חוסיין נעים (ערב אל נעים), אורן סלעי (רקפת), צלאח עלי סואעד (חוסנייה), עיסאם סואעד (ראס אל עין), מוסא מוחמד עוואעד (כמאנה), אסתר פרץ (כישור), נורית צ'סניק שקד (לומס), דנה ראובנס (מכמנים).

משתתפים נוספים: מירב בן-דע (מונכ"לית), לימור ברק (גוברית), מוטי מילר, (מנהל אגף החינוך), דורון חסיד (מנהל מחלקת תחבורה), עו"ד קובי קורין (יועמ"ש).

1. הוספת נושאים לסדר היום של המליאה:

- ראש המועצה ביקש את אישור חברות/ המליאה להוספת נושאים לסדר היום של המליאה:
- שינוי מורשי חתימה בחשבונות בתי-ספר.
 - אישור בקשה לשר הפנים לקביעת גודל הועד המקומי ביישובי המועצה.

בעד: 18, נמנע: 0, נגד: 0.

2. אישור פרוטוקול ישיבת המליאה הקודמת

חברות/ המליאה התבקשו לאשר את פרוטוקול ישיבת המליאה הקודמת – 7/2023, מיום 24/07/2023.

בעד: 18, נמנע: 0, נגד: 0.

3. אישור בקשה לשר הפנים לקביעת גודל הועד המקומי ביישובי המועצה

בהתאם לסעיף 96 בצו המועצות המקומיות (מועצות אזוריות), תשי"ח-1958, מתבקשות/ים חברות/ המליאה לאשר את המצב הקיים כיום, כך שביישובים שאינם שיתופיים ומתקיימות בהם בחירות לוועדים המקומיים ביום 31/10/2023, ושמשפר בעלי זכות הבחירה בהם אינו עולה על 1,500 (אלף וחמש מאות), מספר חברות/ הועד המקומי יהיה 5 (חמישה), וביישוב סלאמה שבו מעל 2,600 (אלפיים עשר מאות) בעלי זכות בחירה, ממליצה המועצה שיהיו 9 (תשעה) חברות/ וועד מקומי.

בעד: 18, נמנע: 0, נגד: 0.

4. תב"רים לחודש אוגוסט 2023

גוברית המועצה הציגה בפני חברות/ המליאה רשימה של תב"רים שמצורפת כנספח א'. חברות/ המליאה התבקשו לאשר את התב"רים.

בעד: 18, נמנע: 0, נגד: 0.

5. שינוי מורשי חתימה בבתי ספר במשגב

חברות/י המליאה התבקשו לאשר את השינויים הבאים של מורשי/ות החתימה:

#	הפעולה	שם	תפקיד	בי"ס	סוג חשבון	מס חשבון	בבנק
1	הוספה	חי שושן	מנהל/ת בי"ס	הרכס	חשבון רשות	513-284934	מזרחי
2	הסרה	אליה זריהן	מנהל/ת בי"ס	הרכס	חשבון רשות	513-284934	מזרחי
3	הוספה	חי שושן	מנהל/ת בי"ס	הרכס	חשבון הורים	513-284950	מזרחי
4	הסרה	אליה זריהן	מנהל/ת בי"ס	הרכס	חשבון הורים	513-284950	מזרחי
5	הוספה	עפרה מתן	מנהל/ת בי"ס	עודד	חשבון רשות	513-283806	מזרחי
6	הסרה	גיורא אבידור	מנהל/ת בי"ס	עודד	חשבון רשות	513-283806	מזרחי
7	הוספה	עפרה מתן	מנהל/ת בי"ס	עודד	חשבון הורים	513-283814	מזרחי
8	הסרה	גיורא אבידור	מנהל/ת בי"ס	עודד	חשבון הורים	513-283814	מזרחי
9	הוספה	ענבל חלבי	מנהל/ת נית	הר שכניה	חשבון רשות	513-228759	מזרחי
10	הסרה	ילנה ברמבה	מנהל/ת נית	הר שכניה	חשבון רשות	513-228759	מזרחי
11	הוספה	אריק שלמייב	יור הורים	הר שכניה	חשבון הורים	513-228813	מזרחי
12	הוספה	ענבל חלבי	מנהל/ת נית	הר שכניה	חשבון הורים	513-228813	מזרחי
13	הסרה	ילנה ברמבה	מנהל/ת נית	הר שכניה	חשבון הורים	513-228813	מזרחי
14	הסרה	נרית חדאד	יור הורים	הר שכניה	חשבון הורים	513-228813	מזרחי
15	הוספה	ענבל חלבי	מנהל/ת נית	יסודי משגב	חשבון רשות	513-228732	מזרחי
16	הסרה	מיגל וייסמן		יסודי משגב	חשבון רשות	513-228732	מזרחי
17	הוספה	ענבל חלבי	מנהל/ת נית	יסודי משגב	חשבון הורים	513-229119	מזרחי
18	הסרה	מיגל וייסמן		יסודי משגב	חשבון הורים	513-229119	מזרחי
19	הוספה	ענבל חלבי	מנהל/ת נית	ואדי סלאמה	חשבון הורים	513-230338	מזרחי
20	הסרה	ילנה ברמבה	מנהל/ת נית	ואדי סלאמה	חשבון הורים	513-230338	מזרחי
21	הוספה	ענבל חלבי	מנהל/ת נית	ואדי סלאמה	חשבון רשות	513-230311	מזרחי
22	הסרה	ילנה ברמבה	מנהל/ת נית	ואדי סלאמה	חשבון רשות	513-230311	מזרחי

בעד: 18, נמנע: 0, נגד: 0.

6. מפגעי הריח בנחל חילוון

ראש המועצה סקר את הגורמים ומהלך התפתחות של סככות פיטום בקר ומקנה בנחל חילוון, ואת המפגעים והסבל שהן גורמות לתושבי האזור. המפגע האחרון נגרם מפעילות חוקית, בניגוד למפגע העשן שהיה בעבר והשלכת זבל במקומות לא מאושרים. הפעם מדובר בפעולה לכאורה חוקית. שמות גורמי המפגע פורסמו והועברו למ.מ. שעב ולפיקוח של המשדר להגנת הסביבה. חברות/י המליאה הביעו בשם התושבים שנפגעו מורת רוח מאוזלת היד בטיפול במפגע, וביקשו את סיוע המועצה, במיוחד במימון מאבק משפטי.

ראש המועצה הבהיר את אפיקי הפעולה האפשריים, סמכויות המועצה בנושא ואת הזמן המוארך להשגת שינוי. ראש המועצה ביקש מחברות/י מליאת המועצה לאשר השתתפות כספית של המועצה במאבק, בעלות של עד 40 אלף ₪ או 50% מהעלות, לפי הנמוך מביניהם. השתתפות זו תכלול את כל היישובים שנפגעים מהמפגע הזה בנחל חילוון.

בעד: 18, נמנע: 0, נגד: 0.

7. דיון עומק - כיצד מתכננים ומנהלים את מערך היסעים של המועצה
אחד הנושאים המייחדים מועצות אזוריות בשונה מערים ומועצות מקומיות, הוא ההכרח לקיים הסעות לתלמידי מערכות החינוך ובהם גם תלמידי החינוך המיוחד. האתגר הזה מורכב מרבדים מגוונים של עשייה וחשיפה ומהווה עול כספי תקציבי משמעותי מאוד.
מנהל מחלקת תחבורה, דורון חסיד, סקר בפני חברות/י המליאה את האופן שבו מכינים את תוכנית היסעי החינוך המורכבת של המועצה, המכרזים לבחירת הספקים, תפעול האוטובוסים הצהובים של המועצה, והפעלת קבלני היסעים - הלכה ומעשה. חברות/י המליאה הביעו הערכה להתמודדות של מערך היסעים עם האתגרים, התכנוניים הלוגיסטיים והכספיים. מצורפת מצגת מחלקת התחבורה כנספח ב'.
8. מצב מערכת החינוך לקראת שנת הלימודים תשפ"ד
לבקשת חברות/י המליאה סקרו מנהל אגף החינוך, מוטי מילר וראש המועצה את מצב מערכת החינוך במשגב וההיערכות לקראת פתיחת שנת הלימודים תשפ"ד. מצורפת מצגת מצב מערכת החינוך כנספח ג'.
9. דיווחי ראש המועצה – מצב הטיפול בחסמי הפיתוח של ישובי משגב
ראש המועצה עדכן שנמשכות הפעולות האינטנסיביות מול רשויות המקרקעין, בשיתוף פעולה עם גורמי הממשל הבכירים ביותר, לטיפול בחסמים לפיתוח וצמיחת ישובי משגב.
נערכות פעולות להגדרת ישובי משגב כך שתוכנית המתאר המחוזית תמ"מ 9/2, לא תגביל את גודלם המירבי.
במקביל מתקדם הטיפול בהשבת הנחות מסויימות במקרקעין לחוכרי מגרשים שיוגדרו כזכאים, בכפוף לקביעה של קצב מינימאלי לקידום וביצוע ההרחבות בישובי משגב.

רשמה: מירב בן-דע, מנכ"לית המועצה.

בברכה,



דני עברי

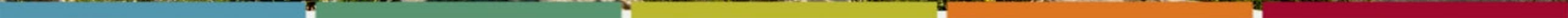
ראש המועצה

תב"רים לאשור המליאה אוגוסט 2023

מס' תב"ר	נושא	מקורות מימון בש"ח				הערות
		תקציב מאושר נוכחי	עדכון התקציב	תקציב מאושר חדש	הוצאות צפוי	
1549	תוכניות הפעלה נוער וצעירים-חינוך	מפעל הפיס	240,000	780,000	540,000	הרשאה ממפעל הפיס
		סה"כ:	240,000	780,000	540,000	במסגרת תוכנית החומש של הפיס
						איץ צורך בהשתתפות. יוחזר לתב"ר 1631.
1647	תכנון הרחבה מעלה צביה	קרן השבחה	148,000	-	148,000	
		משרד השיכון	148,000	1,189,000	1,189,000	
		סה"כ:	148,000	1,189,000	148,000	
1794	מתקני כושר גופני קמפוס משגב	משרד החינוך	82,300	82,300	82,300	
		תקציב רגיל קמפוס	-	88,000	88,000	
		סה"כ:	82,300	170,300	88,000	מעודפים שנצברו בקמפוס
1808	שביל יוממות גילון-כביש 85	ועד גילון	-	50,000	50,000	
		קרן מקורות חד פעמיים	-	50,000	50,000	
		סה"כ:	0	100,000	100,000	מיועד לתכנון עד להשגת מקורות מימון
1809	ציוד וריהוט גני ילדים	מפעל הפיס	150,000	150,000	150,000	
		סה"כ:	0	150,000	150,000	הרשאה חדשה מהפיס, מאושר בתקציב פיתוח 2023
1452	תכנון חיזוק מבני חינוך מרעידות אדמה	משרד החינוך	230,000	270,000	230,000	
		קרן השבחה	160,000	110,000	390,000	
		סה"כ:	390,000	500,000	110,000	קידום מימון לתכנון מבנה ארגמן
1810	נגישות אקוסטית ביי"ס עומר	משרד החינוך	-	30,000	30,000	
		סה"כ:	0	30,000	30,000	הרשאה חדשה ממשרד החינוך
1811	רשת צל ביי"ס הרכס	קרן ממקורות חד פעמיים	-	160,000	160,000	
		סה"כ:	0	160,000	160,000	מימון ביניים עד לקבלת הרשאה מהפיס
		סה"כ	1,160,300	3,079,300	730,000	0

מחלקת תחבורה

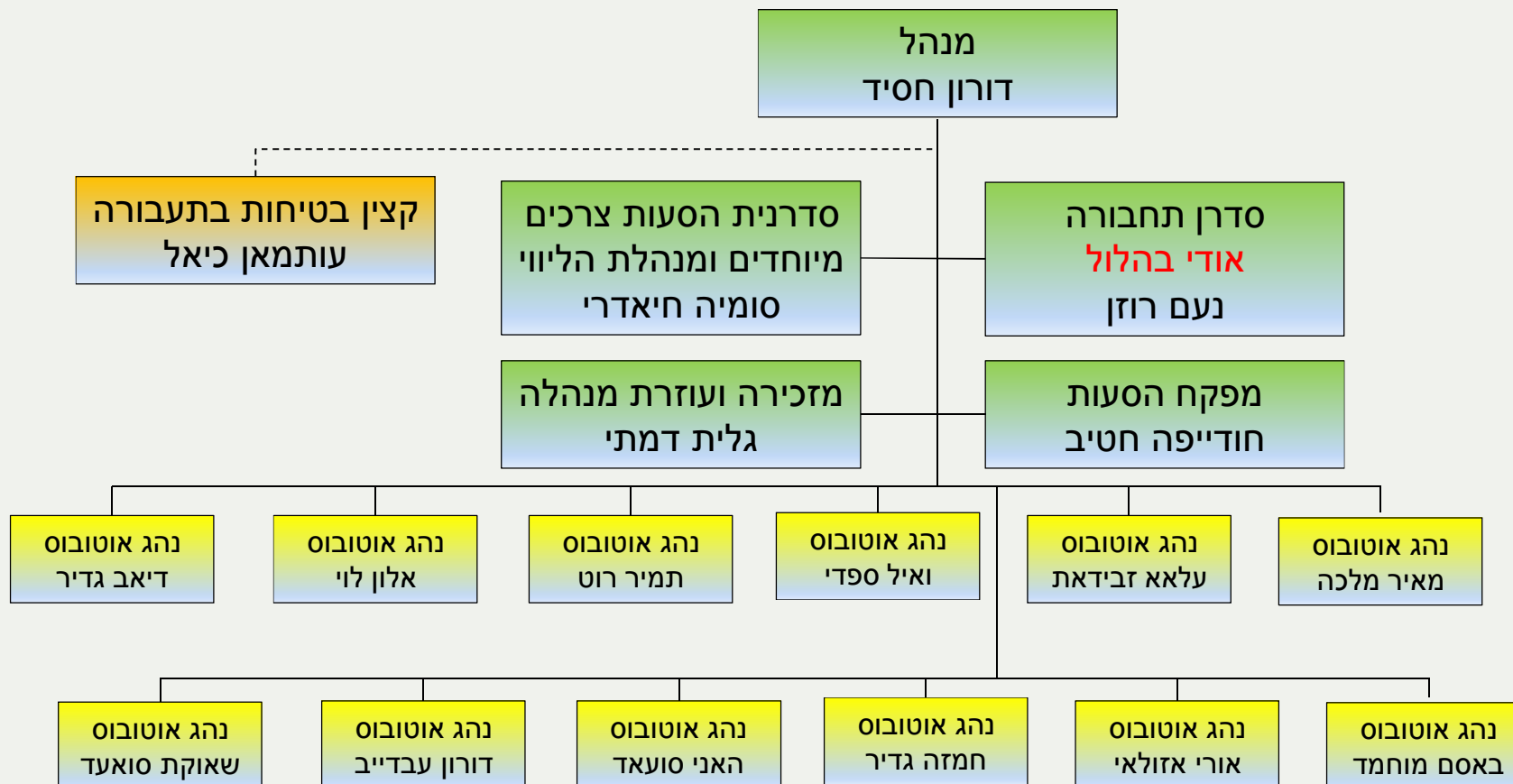
31/8/2023



מטרות המחלקה

- ארגון וביצוע מערך ההסעות של התלמידים במועצה, תוך הקפדה על כללי הבטיחות והביטחון.
- הסעת התלמידים למסגרות החינוכיות השונות (חינוך רגיל, חינוך מיוחד, מוסדות רווחה) והחזרתם לישובים, – בכפוף להוראות משרד החינוך ולתקנות התעבורה.
- סיוע בהסעת הילדים למסגרות החינוך הבלתי פורמאלי (חוגים) ולפעילויות תרבותיות וחברתיות.

מבנה ארגוני – מחלקת תחבורה



תקציב מחלקת תחבורה

- הוצאות המחלקה כ 20.6 מיליון ₪.
 - כ 15.8 מיליון ₪ תשלומים לקבלנים
 - כ 4.8 מיליון ₪ הוצאות צהובים (דלק, אחזקה, שכ"ע) + מינהל.
-
- הכנסות המחלקה כ 15.7 מיליון ₪.
 - כ 13.8 מיליון ₪ השתתפות משרד החינוך – חינוך רגיל ומיוחד
 - כ 0.4 מיליון ₪ מרכז קהילתי
 - כ 0.4 מיליון ₪ הרדוף
 - כ 1 מיליון ₪ - נסיעות עבור אגף רווחה
 - כ 0.1 מיליון ₪ הכנסות שונות (בטיחות)

תקציב מחלקת תחבורה

- הוצאות חינוך מיוחד כ 6.3 מיליון ש"ח תשלומים לקבלנים, כולל הסעת מלוות.
- השתתפות משרד החינוך כ 4.2 מיליון ש"ח
- הוצאות והכנסות רווחה כ 1 מיליון ש"ח
(מבחינת מחלקת תחבורה כל ההוצאה מועברת לאגף רווחה אשר מתחשבן מול המשרד).
- הוצאות חינוך רגיל כ 9.4 מיליון ש"ח תשלומים לקבלנים.
- הוצאות חינוך רגיל כ 4.8 מיליון ש"ח צהובים ומנהל.
- סה"כ כ 14.2 מיליון ש"ח
- השתתפות משרד החינוך כ 9.7 מיליון ש"ח

נתונים כספיים

- השתתפות משרד החינוך (הסעות חינוך רגיל):
 - פר קפיטה משגב 85% מ 15.71 ₪ תלמידי גן עד י' = 13.35 ₪ לתלמיד, ליום.
 - פר קפיטה משגב 50% מ 15.71 ₪ תלמידי יא עד יב' = 7.85 ₪ לתלמיד, ליום.
 - * הזכאות להשתתפות, בכפוף לכללי המיפוי והמרחק.
- המחשה לחישוב אוטובוס הסעות:
 - 55 תלמידים * 13.35 = 734 ₪ השתתפות משרד החינוך לאוטובוס ליום .
 - עלות ממוצעת אוטובוס הסעות (בתוך משגב) איסוף אחד ופיזור אחד = 802 ₪

נתונים סטטיסטיים



הסעות | סיכום נתונים לרשות לשנה"ל תשפ"ג | מדינת ישראל, משרד החינוך, מינהל תקשוב ומערכות מידע

סיכום נתונים לרשות | דיווח מוסעים | איתור תלמיד | איתור מוסד | תמונת מצב | בקשה לזעזוע מרכזית | דיווח תלמידים ללינוי | דוחות | הגדרות | מודל גופן: + | - | עזרה | כתבו לנו | יציאה

יום חמישי, י"ד אלול תשפ"ג 31/08/2023

ברוכים הבאים למערכת הסעות נת

סמל רשות: 5600000 שם רשות: משגב תעריף לרשות: 15.71 מחוז מטפל: צפון שנת לימודים: תשפ"ג תאריך גזירה: 05/03/2023

הרשות נעולה לא הועברה לתשלום קיימים 143 דיווחים

סיכום דיווחים במערכת תשפ"ג

נושא הסעה	הסעות למוסד לימודים 4.1		הסעות נוספות 4.2		מסלולים		סה"כ	
	מוסעים	מאושרים	מוסעים	מאושרים	מוסעים	מאושרים	מוסעים	מאושרים
בחינות בגרות							119	119
הסעה ללא פתרון בישוב	366	362					362	366
הסעת תלמידים למוסד חינוכי מוסד בתחום בית חולים מחוננים	4761	3723					3723	4761
			127	122			122	127
סה"כ	5127	4085	246	241			4326	5373

סגירת נתוני תלמידים הגרים ברשות

לומדים מחוץ לישוב המגורים

מספר תלמידים	מומלצים	לא מומלצים	ללא המלצה
4815	3672	1143	0
75	5	70	0
475	446	29	0
27	25	2	0

לומדים בישוב המגורים

מספר תלמידים	מומלצים	לא מומלצים	ללא המלצה
1756	1	201	1554
527	0	108	419
88	39	49	0
40	12	28	0

סוג חינוך

סוג חינוך	בי"ס / גן	סה"כ תלמידים
רגיל	בית ספר	6571
	גן ילדים	602
מיוחד	בית ספר	563
	גן ילדים	67

נעילת דיווחים והעברה למחוז

לתשומת ליבך, יש לנעול את הדיווחים רק לאחר סיום הקלדת כל הדיווחים

עדכונים אחרונים מדף הבית
גרסה חדשה למערכת מסלולים - עלון חידושים (יוני 2017)

מועדך ההסעות

(מבוסס על איסוף אחד ושני פיזורים לכל בית ספר)

• בוקר:

- 7:00 איסופים לתיכונים.
- 7:20 עד 7:40 איסופים ליסודיים.
- כ 64 אוטובוסים מבצעים כ 105 קוים

• צהריים :

- 13:20 פיזורים ראשונים מהתיכונים.
- 13:45 פיזורים ראשונים יסודיים.
- 14:30 פיזורים שניים יסודיים.
- 15:30 פיזורים ראשונים מהתיכונים.

מערך ההסעות

שינויים ותמורות בענף ההיסעים במשק ובאזור, ובמרכז הסעות תלמידים
משגב:

- התייקרויות ניכרות במשק.
- דלק, צמיגים, שכ"ע נהגים, ריבית על המימון.
- "אלקטרה אפיקים" רכשה את "אמנון מסילות" מכרמיאל.
- "בון תור" רכשה את "נתיבי גוש שגב".
- "הסעות סגל" נכנסה למרכז הסעות תלמידים של משגב.

מועדך ההסעות

הסעות בעלי צרכים מיוחדים ומחוננים

- 24 רווחה
- 129 מגזר יהודי
- 114 מגזר בדואי
- 10 אישפוזי יום
- סה"כ 277

- כ 75 מלווים ומלוות

- מחוננים: כ 25 לאורט כרמים, 12 לאל-רסאללה נחף

מערך ההסעות

הסעות נוספות

- קבוע (מדי יום, איסוף ופיזור):
 - הסעות חמ"ד: ישיבות שדה יעקב ומעלות, אולפניות טבריה וקרית מוצקין (כ 263 תלמידים\ות)
 - מחוננים חד-יומיים מבתי הספר – למרכז מדע ודעת בכרמיאל (127 תלמידים)
 - תלמידי פנימיית אשבל + משגב – ל"אדם חברה וטבע" בכרמיאל (כ 45 תלמידים)
 - סיוע בארגון וביצוע הסעות הרדוף וצור-לבון

- מזדמן :
 - הסעות לטיולים חד-יומיים בתי הספר
 - הסעות לאירועי תרבות וסיורים חד-יומיים בתי הספר
 - הסעות מיוחדות

הערכות לשנת הלימודים תשפ"ד





מנהלים חדשים

מיקי
בן ארי

רון ניר

חי ששון



נתונים כלליים

תלמידים

ותלמידות

65 גנים

חברה יהודית

46 ממלכתי

3 גנים ללא תקן

3 חנ"מ

1 מוכש"ר

5 ממ"ד

חברה בדואית

14 ממלכתי

2 חנ"מ

24

פעוטונים

22 יהודים

2 בדואים

16

בתי ספר

6 תיכונים

(2 חנ"מ)

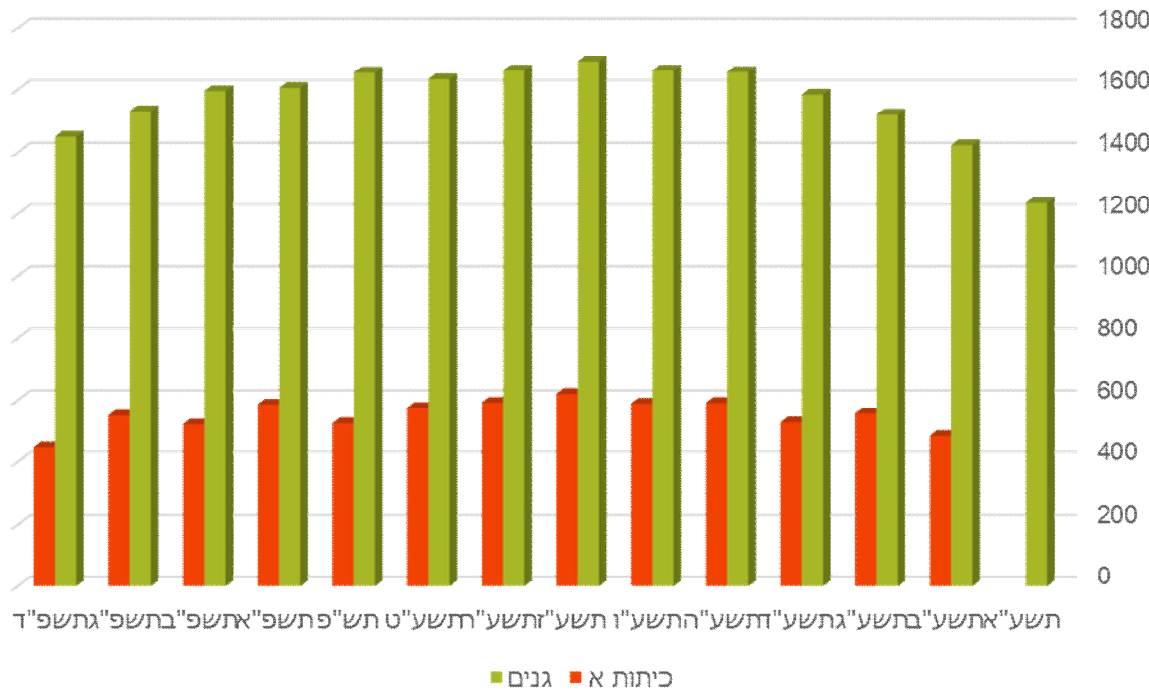
10 יסודיים



בתי הספר וגנים

תלמידים/ות תשפ"ד	תלמידים/ות תשפ"ג	תלמידים/ות תשפ"ב	בית ספר
1028	1020	997	אסיף משגב
149	139	144	עומר משגב
1007	986	979	קציר משגב
167	116 (ז'-י')	97	תיכון עודד
678	677	687	מקיף סלאמה
408	417	454	הר גילון
432	450	445	הר שכניה
616	658	670	יסודי משגב
358	338	274	יסודי הרכס
284	298	313	מורשת
306	308	305	גליל
331	329 (א'-ו')	296	יסודי עודד
340	320	300	מעל"צ
405	406	406	יסודי ואדי סלאמה
251	262	282	יסודי הר כמאנה
80	72	70	כישורית
90	100	120	קידום נוער
1453	1531	1606	גנים
616	769		גילאי לידה - 3
8,999	9196	8445	סה"כ

גנים וכיתות א' לאורך השנים



כיתות א'	גנים	שנה
	1237	תשע"א
486	1424	תשע"ב
557	1520	תשע"ג
529	1585	תשע"ד
592	1658	תשע"ה
590	1663	תשע"ו
621	1692	תשע"ז
593	1663	תשע"ח
576	1635	תשע"ט
526	1641	תש"פ
587	1607	תשפ"א
523	1606	תשפ"ב
551	1531	תשפ"ג
449	1453	תשפ"ד

חלוקת ילדים בגנים

מגזר יהודי	מגזר בדואי	
1236	405	תש"פ
1194	413	תשפ"א
1185	421	תשפ"ב
1100	431	תשפ"ג
1042	411	תשפ"ד

גנים ללא תקן

השתתפות יישוב	השתתפות מועצה	יישוב
285,000	65,000	רקפת
285,000	65,000	כמון
300,000	50,000	מנוף
870,000	180,000	סה"כ

סה"כ: 1,050,000



צהרונים לכיתות א-ג

מס' ילדים וילדות	מס' שנות פעילות	בית הספר
כ-40 ילדים/ות	שנה חמישית	הר גילון
כ-40 ילדים/ות	שנה שלישית	הרכס



הערכות לקראת שנת הלימודים



שיפוצים ואחזקת מוסדות חינוך
₪ 3,091,670

הצטיידות כללית
ריהוט והצטיידות מוסדות
חינוך
₪ 511,000



מועצה אזורית
משגב
المجلس الأقليمي مسجاف



מפעל הפיס

3,602,670

נושאים מובילים באגף

רצף
חינוכי



פורום
מנהלים/ות
מוביל



משיתוף קהילה
לקהילה שותפה



חיים
משותפים

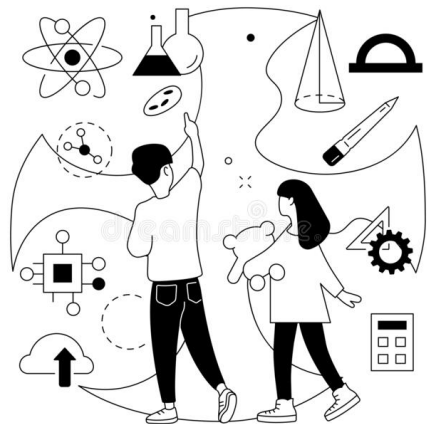


חיים משותפים



ECOSTEM21

שותפות אזורית לקידום חינוך מדעי
טכנולוגי (לא רק) ופיתוח כישורי חיים
ומיומנויות מגן ועד תעסוקה לפיתוח
תשתית מתאימה להון אנושי איכותי, בעל
כושר השתכרות גבוה בעתיד והתאמה
לעולם העבודה המשתנה.



STEM ומיומנויות המאה ה-21

גישה חינוכית המבוססת על התנסות
ולמידת חקר בסביבות לימודים
המחוברות לקהילה בה חי/ה התלמיד/ה,
הגישה תומכת באוריינות טכנולוגית בכל
תחומי החיים, ומקדמת למידה מבוססת
חקר, רב תחומית ופיתוח מיומנויות כגון:
יכולת ללמידה עצמאית, עבודת צוות,
יצירתיות, חשיבה ביקורתית, סקרנות,
יוזמה, פתרון בעיות מורכבות.

רצף חינוכי

יב

חינוך פורמלי משפחה חינוך לא פורמלי

לידה



פורום מנהלים/ות מוביל



משיתוף קהילה לקהילה שותפה

מעורבות חברתית

ערבות הדדית

מלקוחות לשותפים



תלמידות ותלמידים בחינוך המיוחד

כ- 800 ילדים
וילדות

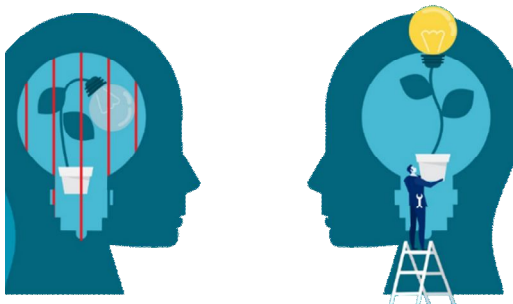
הצטרפו
השנה
115

כ 300
משולבים.ות
במסגרות
רגילות

כ 500 ילדים.ות
במסגרות חנ"מ



חינוך מיוחד: מסגרות קיימות



חברה בדואית:

- 2 גנים התפתחותי-שפתי
- 2 כיתות חנ"מ יסודי
- 2 כיתות חנ"מ חט"ב

חברה יהודית:

- גן תקשורת- אשחר
- 5 כיתות לקויות למידה-יסודי
- כיתה רגשית
- כיתת נפש
- 2 כיתות תקשורת-יסודי
- עומר משגב- לקויות למידה וכיתות תקשורת
- זיו כישורית- בית ספר להפרעות נפשיות

חינוך מיוחד: מסגרות וחדשות

- כיתת ל"ל בתיכון עודד
- כיתת ל"ל ביסודי סלאמה
- פתיחת גן תקשורת בחברה הבדואית הראשון בארץ
- גן תקשורת נוסף בישוב יובלים
- כיתה נפשית נוספת תבנית החינוך המוזהב
- כיתת תקשורת יסודי
- כיתת תקשורת בעומר



מהלכים מתוכננים- צוות צרכים מיוחדים רשותי

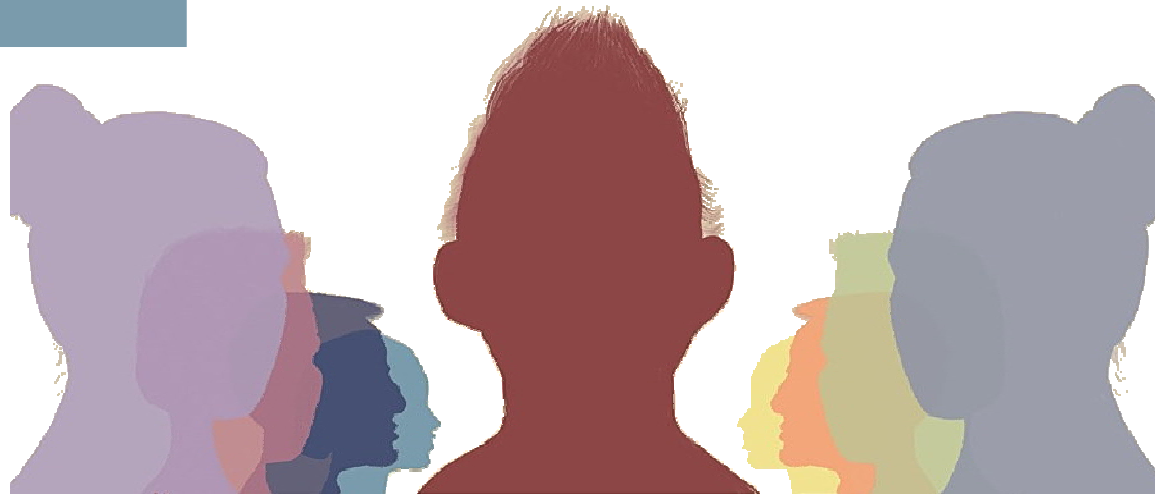
יום עיון שנתי

העלאת מודעות
ציון יום שיוויון
הזדמנויות לא.נשים
עם צרכים מיוחדים

בידיים יוצרות
מענה אחר
הצהריים לנערות
עם קשיים
רגשיים

מפגשי הורים
לילדים.ות עם
צרכים מיוחדים

חונכות בישובים



קמפוס משגב

