

11 נובמבר 2019
י"ג חשוון תש"פ

לכבוד
מר גיורא אבידור
מנהל בית הספר עוזד

שלום רב,

הנדון: מדידת קרינה בשטח פתוח בו מתבצעת פעילות של כיתות א'

לבקשתכם, נערכה מדידה של שדה מגנטי בתחום תדר רשת החשמל (ELF) בשטח פתוח מצפון ליודפת, בו נערכת פעילות של כיתות א' אחת לשבוע בסמוך לקו מתח עליון של חברת החשמל. מתוצאות המדידה עולה כי לא נמדדו במקום חריגה מהערכים המומלצים לשהיה רצופה של תלמידי בית-ספר.

תיאור המדידה:

1. המדידה נערכה בתאריך 7/11/2019 בין השעות 14:00-14:25, בנוכחות מחנך כיתה א' יובל קפל.
2. מקום המדידה הוא שטח פתוח מצפון לשוב יודפת, נ"צ 2253/7492, בו מתקיימת פעילות שבועית של כיתות א' למשך כ-3 שעות.
3. מקור השדה המגנטי הוא קו מתח עליון 161 קילו-וולט העובר בסמוך. קצהו הקרוב של אזור הפעילות של הילדים (התחום בגדר מרעה הנמצאת במקום) מרוחק כ-40 מ' מקו החשמל.
4. המדידה נערכה באמצעות מכשיר מסוג AARONIA AG מדגם Spectran NF- 5035 מס' סידורי 01864 השייך לאיגוד ערים לאיכות הסביבה גליל מערבי, ובעל כיוול בתוקף עד ל-7/4/2021. המדידה נערכה ע"י הח"מ שאיננו מודד קרינה מוסמך.
5. המדידה נערכה בגובה כ-1.00 מ' מעל פני הקרקע, בשטח הפעילות של הילדים עד למרחק של כ-70 מ' מקו החשמל.

תוצאות המדידה:

1. הערכים שנמדדו נעו בין 0.6 - 1.4 מיליגאוס, בהתאמה למרחק ממקור השדה.
2. תוצאות המדידה נכונות למקום ולזמן המדידה, ויכולות להשתנות כתלות בעומס החשמל ובגורמים נוספים.

הסברים:

- הארגון הבריאות העולמי קבע כי חשיפת הציבור לאורך זמן ממושך לשדה מגנטי גבוה הינה "גורם אפשרי לסרטן" (Possible Carcinogenic) ושייך לדרגת סיכון 3.
- ממחקרים שבוצעו בנושא זה בעולם ומהניסיון שנצבר לאחר ביצוע אלפי מדידות ברחבי הארץ, ניתן ללמוד שהחשיפה הממוצעת לשדה מגנטי בתדר רשת החשמל בתוך מרבית בתי המגורים בארץ ובעולם בהם אין השפעות מגורמים חיצוניים כגון קווים ומתקני רשת חשמל (רקע אורבני), היא בין 0.4 ל - 2.0 מיליגאוס.
- נכון להיום, אין תקנות מכוח חוק הקרינה הבלתי מייננת הקובעות סף לעוצמת השדה המגנטי. קיימות המלצות לסף של 2000 מיליגאוס לחשיפה אקוטית קצרת טווח (חשיפה רגעית). כמו כן קיימת המלצה לתכנון של מתקני חשמל לפי סף לחשיפה ממושכת של 4 מיליגאוס ממוצעת על פני שנה.
- **כמו כן מומלץ כי במוסדות חינוך בכל מקום בו מתקיימת שהיה רצופה של תלמידים לא תעלה החשיפה על 4 מיליגאוס.**

ד.נ. משגב 2017900 | טל. 04-9902317 | פקס. 04-9902387 | WWW.MISGAV.ORG.IL

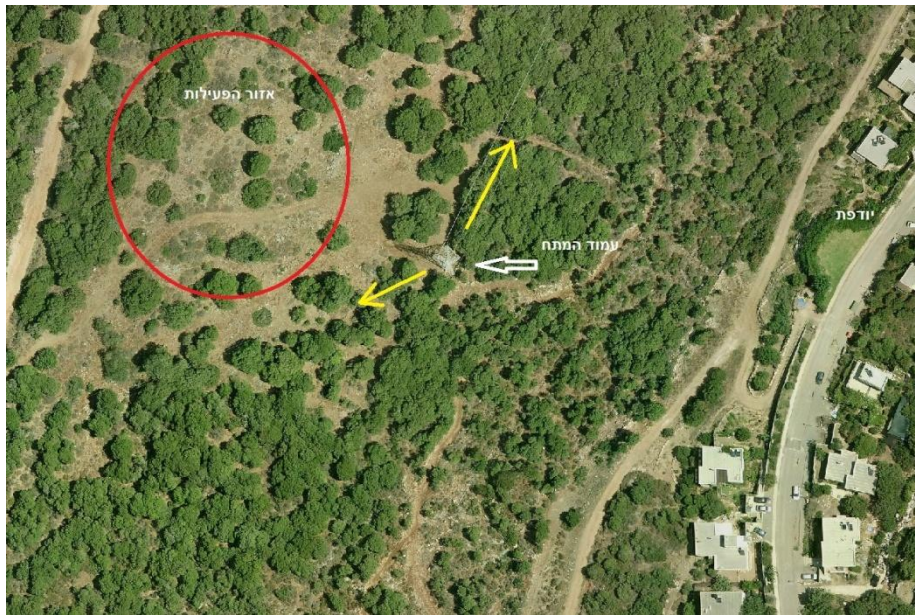


פסיפס של קהילות

- המשרד להגנת הסביבה ממליץ שקווים ויתר מתקני החשמל יתוכננו ויפעלו בהתאם לעיקרון הזהירות המונעת, לשם הפחתה ככל האפשר של השדות המגנטיים אליהם נחשף הציבור בישראל.

סיכום והמלצות:

1. מתוצאות המדידת השדה המגנטי (ELF) עולה כי לא נמצאו חריגות מסף החשיפה המומלץ ע"י המשרד להגנת הסביבה עבור שהיה רצופה של תלמידים במוסדות חינוך.
2. ע"פ הנחיות חברת החשמל למרחקי בטיחות מקווי הולכה, המרחק מקו מתח עליון 161 ק"ו לחצרות בתי ספר הוא 20 מ' ולמתקני משחקים ואזורים להתקהלות המונית 15 מ'. יש להקפיד שלא לקיים פעילות של תלמידים במרחקים הקטנים ממרחקים אלה.



תרשים אזור המדידה

בברכה,

צור אבלס,
רכז איכות הסביבה